

t'as vu ton net ?

Une mobilisation du CLUB LANDOY



20
QUESTIONS
à se poser

Pour mieux
anticiper
son avenir.



GUIDE PRATIQUE

CLUB LANDOY

Une initiative du Groupe Bayard



RETRAITE COMPLÉMENTAIRE
agirc-artco

AG2R LA MONDIALE
Épargne
Retraite
Santé
Prévoyance



La France
Mutualiste
Assurance
Vieillesse
Groupement d'Intérêt Économique

NATIXIS
WEALTH MANAGEMENT

sanofi **SERVIER**
moved by you

bayard



Sibylle Le Maire

**Fondatrice du Club Landoy,
directrice exécutive du groupe Bayard**

Comprendre pour agir

Trop complexe, la fiche de paie est devenue illisible. C'est regrettable. En effet, elle ne traduit pas seulement combien on gagne, elle raconte comment on vit ensemble. Chaque ligne traduit un choix collectif : financer les retraites, protéger notre santé, assurer la solidarité entre générations.

A l'heure où nous vivons plus longtemps, ne pas comprendre notre modèle social, c'est renoncer à comprendre sa propre vie financière. C'est se priver d'outils pour anticiper sa retraite, sécuriser ses choix, ou simplement débattre en citoyen éclairé.

Le Club Landoy et ses entreprises membres veulent donner à chacun les clés pour mieux anticiper les étapes de sa vie financière. C'est le sens de l'événement « *T'as vu ton net ?* » et de ce livret, conçu comme un guide pratique pour décrypter votre fiche de paie, comprendre le modèle social français, identifier les bons interlocuteurs et les solutions qui existent déjà.

Notre ambition : permettre à chacun de redevenir acteur de son avenir. Prendre le temps de comprendre aujourd'hui : c'est le meilleur investissement pour demain.

t'as vu ton net ?

Une mobilisation du CLUB LANDOY

20

ATELIERS PRATIQUES

organisés en
CINQ VILLAGES THÉMATIQUES

Ces ateliers ludiques et interactifs offrent à chacun la possibilité de poser ses questions à des experts du sujet.



UN ÉVÈNEMENT

D'ÉDUCATION ÉCONOMIQUE ET FINANCIÈRE

Pour agir maintenant et mieux anticiper votre avenir.

UNE

GRANDE INTERRO

Pour tester vos connaissances et démystifier la fiche de paie.

UNE

TOUR DE PAYE

Pour comprendre votre fiche de paie de façon ludique.

UN

DÉBAT

« **Quel avenir pour notre modèle social face au vieillissement démographique ?** »

Animé par Maxime Sbaihi, directeur stratégique du Club Landoy, avec :

- **Julien Damon**, économiste, essayiste, enseignant à HEC Paris et à l'École nationale des Ponts
- **Antoine Foucher**, essayiste, président de Quintet
- **Astrid Panosyan-Bouvet**, députée de Paris depuis 2022 et ancienne ministre du Travail et de l'Emploi

6 Étude « Fiche de paie,
miroir social »

11 Village Mon travail

15 Village Mon argent

20 Village Mon avenir, ma santé

24 Village Ma famille

28 Village Mon entreprise

Fiche de paie, miroir social

Le grand flou du brut au net.



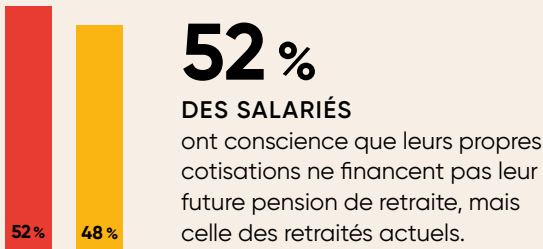
En septembre 2025, le Club Landoy, en partenariat avec Viavoice, a mené une étude inédite : « *Fiche de paie, miroir social. Le grand flou du brut au net* », pour sonder la compréhension des Français de leur fiche de paie, et par extension, de notre modèle social.

Ses résultats révèlent un paradoxe : si la fiche de paie accompagne les salariés à chaque fin de mois, elle demeure largement mal comprise. Bien que les actifs restent attachés au modèle social français, ils manquent de repères pour en saisir les mécanismes et anticiper leur avenir financier.

MÉTHODOLOGIE

Menée auprès de 1 000 salariés du public et du privé, cette enquête a été conduite avec le concours de :

- **Emmanuelle Barbara**,
avocate en droit social
- **Julien Damon**,
économiste, essayiste,
enseignant à HEC Paris et à
l'École nationale des Ponts
- **Antoine Foucher**,
essayiste, président
de Quintet
- **Maxime Sbaihi**,
directeur stratégique
du Club Landoy



48 %
L'AUTRE MOITIÉ
ne comprend pas le système par répartition derrière notre modèle de retraite.

55 %
DES SALARIÉS
déclarent rencontrer des difficultés à comprendre la contrepartie des prélèvements obligatoires.

44 %
DES SALARIÉS
ne se sentent pas capables de repérer une erreur sur leur fiche de paie.

La Tour

COTISATIONS SOCIALES PATRONALES ET TAXES

→ Point de départ : 136€ (coût total du salarié pour l'employeur)

Maladie

- 8€

Ces cotisations permettent de protéger le salarié, notamment en cas de :

- Maladie, via le remboursement des soins de santé ;
- Arrêt maladie, via le versement des indemnités journalières ;
- Congé maternité ;
- Décès, via le versement d'une rente ou d'un capital à la famille.

Accidents du travail et maladies professionnelles

- 2€

Cette cotisation couvre les risques liés à un accident survenu lors du travail ou à une maladie contractée du fait de l'activité professionnelle.

Famille

- 3€

Ces cotisations financent les prestations familiales versées par la Caisse d'allocations familiales (CAF) : aides au logement, allocations familiales, allocation rentrée scolaire, etc.

Vieillesse

- 17€

Ces cotisations financent le régime obligatoire de retraite constitué de :

- La retraite de base du régime général de la Sécurité sociale (CNAV) ;
- La retraite complémentaire obligatoire (Agirc-Arrco) pour les salariés du privé.

FNAL, CSA, TA, FP, CDS

- 2€

Ces prélèvements financent notamment :

- La prévoyance complémentaire ;
- Le Fonds National d'Aide au Logement, qui finance l'allocation au logement ;
- La Contribution Solidarité Autonomie, qui finance des actions en faveur de l'autonomie des personnes âgées et handicapées ;
- La Taxe d'Apprentissage, destinée au financement de l'apprentissage et des formations technologiques et professionnelles ;
- La Contribution à la Formation Professionnelle ;
- La Contribution au Dialogue Social, qui finance les organisations syndicales.

Chômage

- 4€

Cette cotisation permet de percevoir une allocation en cas de période de chômage.

$$136€ - 8€ - 2€ - 17€ - 3€ - 4€ - 2€ = 100€$$

= SALAIRE BRUT

COTISATIONS SOCIALES SALARIALES ET CONTRIBUTIONS

→ **Point de départ** : 100 € (salaire brut)

Santé (complémentaire)

-1€

Cette couverture permet au salarié de compléter ses remboursements de frais de santé en plus de la partie remboursée par la Sécurité sociale. L'employeur prend en charge la cotisation mutuelle du salarié à hauteur de 50 % minimum et le reste de cette cotisation incombe au salarié.

Vieillesse

-11€

Ces cotisations financent le régime obligatoire de retraite, notamment :

- La retraite de base du régime général de la Sécurité sociale (CNAV) ;
- La retraite complémentaire obligatoire (Agirc-Arrco) pour les salariés du privé.

CSG

-9€

La Contribution Sociale Généralisée est un impôt qui contribue au financement de la protection sociale, il finance notamment l'assurance maladie, la politique familiale, la Caisse d'Amortissement de la Dette Sociale (CADES), l'assurance chômage (Unédic) et la Caisse Nationale de Solidarité Autonomie (CNSA).

CRDS

-0,5€

La Contribution au Remboursement de la Dette Sociale (CRDS) permet de contribuer à rembourser les déficits accumulés par la Sécurité sociale.

**100€ -1€ -11€ -9€
-0,5€ ≈ 79€**

= SALAIRE NET

(avant impôt sur le revenu)

Méthodologie : calculs basés sur le cas-type d'un actif au salaire moyen net (2735 euros) en France (2023) dans le secteur privé, en CDI, non-cadre, à plein temps, sans convention collective spécifique (droit commun) et en entreprise de moins de 5 salariés. Impôt sur le revenu calculé avec un taux moyen de 7,5 %.

Vrai ou Faux ?

- | | VRAI | FAUX |
|--|--------------------------|--------------------------|
| 1 Mon impôt sur le revenu est prélevé sur ma fiche de paie. | <input type="checkbox"/> | <input type="checkbox"/> |
| 2 Mes propres cotisations retraite financent ma future pension de retraite. | <input type="checkbox"/> | <input type="checkbox"/> |
| 3 Sur la fiche de paie, il y a une ligne dédiée au remboursement de la dette publique. | <input type="checkbox"/> | <input type="checkbox"/> |
| 4 J'ai accès à l'assurance maladie grâce à mes cotisations santé. | <input type="checkbox"/> | <input type="checkbox"/> |
| 5 Mon salaire contribue au financement des syndicats et du patronat. | <input type="checkbox"/> | <input type="checkbox"/> |
| 6 Seuls les parents paient des cotisations familiales sur leur salaire. | <input type="checkbox"/> | <input type="checkbox"/> |

Mon travail

**Pour savoir décrypter sa fiche de paie,
repérer ses droits et comprendre
le financement du modèle social.**



QUESTION 1

→ Comment enfin TOUT comprendre sur ma fiche de paie ?

Vrai ou Faux ?

- 1 Mon salaire participe au financement de ma mutuelle.
- 2 Sur ma fiche de paie, il y a des contributions pour le logement.
- 3 Mon compte formation est consultable sur ma fiche de paie.

CLUB LANDOY

Une initiative du Groupe Bayard

Si la fiche de paie doit sa popularité à sa dernière ligne, les autres comptent tout autant. Elles témoignent des cotisations que nous payons, dessinent notre futur et traduisent le fonctionnement de notre système de protection sociale. Les lire et les comprendre permettra de mieux gérer sa vie professionnelle et personnelle.

Réponses : 1 Vrai 2 Vrai 3 Faux

À retenir :

Comprendre sa fiche de paie, c'est aussi :

- **Apprendre à décoder les erreurs** : repérer les incohérences ou omissions pour mieux lire sa rémunération et éviter les surprises.
- **Anticiper les risques** : savoir ce qui est couvert par l'employeur et ce qui relève de la responsabilité individuelle pour mieux se protéger.
- **Se responsabiliser** : mieux comprendre le coût du travail et le rôle de la fiche de paie pour prendre des décisions éclairées et agir sur l'avenir de ses finances.

QUESTION 2

→ Temps partiel : comment éviter les mauvaises surprises ?



Le temps partiel agit sur trois dimensions essentielles : la fiche de paie, la protection sociale et les droits futurs. Comprendre ces impacts, c'est déjà agir : savoir où se situent les pertes possibles, repérer les leviers pour y remédier et sécuriser ses choix. Une fiche de paie bien comprise devient un vrai outil d'autonomie et d'égalité.

QUESTION 3

→ Comment anticiper mes revenus à la retraite ?



Agirc-Arrco accompagne les salariés du privé dans la préparation de leur retraite grâce à une offre de services complète. Parmi les outils proposés : le simulateur M@rel pour estimer ses futurs droits, des entretiens personnalisés pour anticiper ses choix, et un espace en ligne pour suivre l'ensemble de ses démarches. Ces ressources permettent à chacun de mieux comprendre et préparer sa future retraite.

QUESTION 4

→ L'épargne retraite individuelle : une solution pour compléter ma future retraite ?



- **La retraite, c'est 3 piliers** : la retraite de base, complémentaire et supplémentaire.
- **Anticipez vos droits** à la retraite avec des simulateurs en ligne ou un accompagnement personnalisé gratuit !
- Le PER (plan épargne retraite) est votre allié. C'est **un produit sûr et souple** (sortie anticipée possible).
- **Optimisez votre fiscalité** en déduisant vos versements PER de votre revenu imposable ou en bénéficiant de taux avantageux à la sortie.
- **Diversifiez votre épargne retraite** avec le PER (fonds euros, actions, immobilier) et pilotez sa performance selon votre profil.

Notes

.....

.....

.....

.....

.....

.....

.....

.....

.....

Mon argent

**Pour sécuriser ses revenus, épargner,
investir et mieux anticiper sa retraite.**



QUESTION 5

→ Assurance-vie et Plan d'épargne retraite (PER) : quelle solution choisir, à quel âge ?



Si en France notre taux d'épargne est structurellement élevé, nous ne sommes pas toujours à l'aise pour déterminer comment investir cette épargne. Quel produit choisir par rapport à vos besoins ? Comment adapter votre épargne à votre profil et à vos objectifs ? Comment protéger vos proches ? Découvrez le fonctionnement des deux solutions d'épargne phares du marché français.

L'ASSURANCE-VIE

L'incontournable

La solution d'épargne préférée des Français qui concentre le tiers de toute leur épargne.

LE PER*

La star montante

La solution d'épargne spécialement conçue pour la préparation de la retraite.

*Plan d'Épargne Retraite

2 produits qui s'adaptent à tous les profils d'épargnant.

2 solutions différentes mais complémentaires.



Profitez de l'expertise des conseillers et agents AXA pour vous accompagner dans une épargne qui vous ressemble.

L'investissement en assurance-vie ou PER peut exposer à un risque de perte en capital.

QUESTION 6

→ Comment mon autonomie financière peut-elle servir mes projets de vie ?

Vrai ou Faux ?

- 1 L'épargne, c'est seulement pour faire face aux coups durs.
- 2 Pour épargner, il faut d'abord avoir un gros revenu.
- 3 Avoir un projet clair, ça donne envie d'épargner.



Et si votre épargne devenait le levier de réalisation de vos projets ?

Le jeu « Mon épargne, mes projets » vous invite à découvrir vos motivations d'épargne, vous aide à gérer votre budget et à relier votre épargne à vos envies/priorités : changement de vie, tour du monde... pour transformer vos rêves en projets concrets.

Réponses : 1 Faux (L'épargne permet aussi de réaliser ses projets de vie) 2 Faux (C'est moins le montant du revenu que la bonne gestion de son budget) 3 Vrai (Quand on relie son épargne à un projet concret, la motivation d'épargner devient plus forte et plus constante)

À retenir :

- **Donner du sens à son épargne** en déterminant la nature de ses priorités et de ses projets de vie.
- **Se doter des bons réflexes de gestion** de son budget (ses besoins, ses envies et son épargne).
- **Évaluer son potentiel d'épargne** pour réaliser son ou ses projets d'avenir.
- **Établir sa dynamique d'épargne** en choisissant le rythme qui convient pour concrétiser ses projets futurs.

QUESTION 7

→ Quelles sont les aides que je ne réclame pas ?

klaro

Rendez-vous sur Klaro pour découvrir des offres pour les salariés :



Un Français sur cinq est à découvert le 15 du mois, tandis qu'un sur trois ignore ou renonce à ses droits – soit 1 100 € laissés de côté chaque année par foyer.

Les aides sociales représentent pourtant un formidable levier pour améliorer le pouvoir d'achat, à chaque étape de la vie : logement, transport, handicap, proche aidance... Il est temps de briser les tabous et de faciliter l'accès à ces droits pour tous.

QUESTION 8

→ Que se cache-t-il derrière mon taux d'imposition ?



La Direction générale des finances publiques met à votre disposition des outils simples et accessibles. Depuis votre espace personnel sur impots.gouv.fr, vous pouvez contacter un conseiller pour obtenir un accompagnement personnalisé, ajuster votre taux de prélèvement à la source ou simuler une nouvelle situation. Une solution clé en main pour gérer sereinement vos démarches fiscales, tout au long de l'année.

Mon avenir, ma santé

Pour anticiper les aléas, agir pour son bien-être et comprendre la protection sociale santé.



QUESTION 9

→ L'accès aux médicaments en France : comment y voir clair ?

Vrai ou Faux ?

- 1 Tous les nouveaux médicaments sont remboursés par la Sécurité sociale.
- 2 Les mutuelles décident de rembourser ou non les médicaments.
- 3 Les prix des médicaments sont à peu près les mêmes dans tous les pays du monde.

sanofi

Comment fonctionne le remboursement des médicaments en France ? Quels mécanismes déterminent leur prix et leur accessibilité ? Les Français obtiennent-ils un vrai retour sur ce qu'ils financent ? Quelles sont les conséquences du contexte international mouvant pour notre système de santé ? Autant d'enjeux à comprendre pour explorer de nouvelles solutions et garantir un accès rapide et équitable aux nouvelles thérapies pour tous.

Réponses : 1 Faux 2 Vrai 3 Faux

À retenir :

En France, un médicament est d'abord évalué par la Haute Autorité de Santé (HAS), puis son prix est négocié par le CEPS. Les prix très bas mettent en danger le lancement de nouveaux médicaments : sur 100 produits approuvés par l'EMA, seulement

60 sont remboursés en France. La politique américaine bouleverse les prix mondiaux. Un effort d'explication et de construction d'un nouveau processus de remboursement est nécessaire.

QUESTION 10

→ La Sécurité sociale : d'où vient-on et où va-t-on ?

Julien Damon

essayiste, enseignant
à HEC Paris et à l'école
nationale des ponts

La Sécurité sociale ? Des remboursements de soins de santé, des prestations familiales, des pensions de retraite mais aussi des crèches ou des Ehpad.

La protection sociale, au cœur de la vie quotidienne des gens et au cœur de la circulation des richesses dans le pays, représente le tiers du PIB.

Matérialisé à travers la fiche de paie, le système se finance par des cotisations prélevées sur les salaires mais aussi par des impôts et des taxes.

Cet ensemble, budgétairement fragile, permet à tout le monde d'être couvert.

QUESTION 11

→ Au-delà de la Sécurité sociale : comment je me protège ?



Pour en savoir plus,
n'hésitez pas à consulter
le site AXA.fr



Accident, invalidité, perte d'autonomie, décès...
Sommes-nous vraiment préparés à ces aléas de
la vie ?

Près d'1/4 des Français n'a aucune idée de sa
protection financière en cas d'aléa grave.

Car anticiper c'est se protéger soi et ceux qu'on
aime, 3 bons réflexes à retenir : évaluer ses be-
soins - comprendre ses garanties - adapter sa
couverture à chaque étape de la vie.

→ Comment construire un budget qui me redonne le sourire ?



Avec Mon Budget Bento, vous avez posé les bases d'une stratégie solide : compartimenter vos comptes, répartir votre épargne selon les 3P (Précaution, Provisions, Placement), bannir les imprévus et automatiser pour alléger votre charge mentale. Un budget clair, efficace et sans surcharge !

Notes

.....

.....

.....

.....

.....

.....

.....

.....

.....

.....

.....

.....

.....

.....

.....

.....

.....

.....

.....

.....

.....

.....

Ma famille

**Pour préparer la transmission
et accompagner ceux qui comptent.**



QUESTION 13

→ Patrimoine : comment anticiper pour mieux transmettre ?

Vrai ou Faux ?

- 1 L'allongement de l'espérance de vie a peu d'impact sur les stratégies de transmission du patrimoine.
- 2 La transmission de patrimoine ne nécessite pas de planification si les héritiers sont en bonne santé.
- 3 Les outils juridiques, comme le testament et la donation, peuvent être adaptés pour répondre aux enjeux de longévité.



Sommes-nous bien armés face aux enjeux de la transmission ? Alors que l'espérance de vie ne cesse de s'allonger, vous souhaitez structurer votre patrimoine pour le bien-être de vos proches ? Face à l'impact de la longévité sur votre patrimoine, une gamme de stratégies et de solutions concrètes s'offre à vous pour mieux anticiper, mieux transmettre et ainsi offrir un avenir serein à ceux qui vous sont chers.

Réponses : 1 Faux 2 Faux 3 Vrai

À retenir :

→ Évaluer votre situation patrimoniale :

Faites un bilan complet de vos actifs et passifs pour mieux comprendre vos options.

→ Considérer les outils de transmission :

Informez-vous sur les testaments, donations et contrats d'assurance-vie.

→ Anticiper les besoins futurs :

Pensez à la protection de votre conjoint en cas d'incapacité ou de décès et aux dépenses potentielles liées au vieillissement.

→ Impliquer vos proches :

Discutez avec votre famille des projets de transmission pour éviter les malentendus.

→ Consulter des experts :

N'hésitez pas à faire appel à des professionnels de la gestion de patrimoine (notaire, banquier...).

QUESTION 14

→ Comment protéger ma famille ?



Solène Cadiou
AXA Les Mureaux



Savez-vous, vous qui êtes salarié(e) ou indépendant(e), que vous cotisez pour protéger votre famille à travers votre fiche de paie ? Régime de retraite, prévoyance, santé... pas facile de s'y retrouver ! Bien souvent, on ne pense pas à sa protection sociale.

L'Agent général d'assurance Solène Cadiou (AXA Prévoyance & Patrimoine) est spécialisé dans l'assurance de personnes pour protéger les clients en matière de prévoyance, santé, retraite, épargne bancaire et financière.

QUESTION 15

→ Avez-vous pris rendez-vous avec un notaire ?



Comprendre, choisir, oser : tels sont les leviers pour mieux protéger son patrimoine, anticiper ses décisions juridiques et fiscales, et devenir acteur de son indépendance économique. Être informé, c'est déjà être libre - et cette démarche s'appuie sur un accompagnement bienveillant et éclairant, porté par une notaire.

→ Je suis aidant.e : comment gérer les coûts ?



Accompagner un proche vulnérable génère des conséquences importantes.

Pour appréhender ces coûts de manière globale, l'association Aidants et bien + vous propose de :

- Lister vos dépenses et coûts cachés,
- Limiter l'impact sur votre travail et votre santé,
- Identifier les aides existantes et les interlocuteurs clés.

Aidants et bien + est la communauté de soutien des aidants actifs. Elle permet aux aidants de s'entraider, de mieux connaître leurs droits et de valoriser leur expérience d'aidant dans le monde professionnel.

Notes

.....

.....

.....

.....

.....

.....

.....

.....

.....

.....

Mon entreprise

**Pour découvrir le rôle des employeurs
et les innovations RH pour
accompagner les salariés.**



QUESTION 17

→ Mutuelle ou contrat de prévoyance, quelles différences au-delà de la fiche de paie ?

Vrai ou Faux ?

- 1 La prévoyance, c'est la même chose qu'une mutuelle.
- 2 La prévoyance vous indemnise si vous êtes en arrêt de travail.
- 3 La mutuelle prend en charge l'ostéopathie.



Chez AG2R La Mondiale, nous avons une conviction forte : comprendre sa fiche de paie, c'est comprendre comment chaque cotisation contribue concrètement à préparer son avenir. Comprendre, c'est aussi choisir. Et comprendre ensemble, c'est choisir de bâtir un avenir plus libre et plus solidaire.

Réponses : 1 Faux, la mutuelle, ou complémentaire santé rembourse les frais de santé non pris en charge par la Sécurité sociale, tandis que la prévoyance offre une protection financière face aux aléas de la vie tels que l'arrêt de travail, l'invalidité ou le décès. 2 Vrai, un contrat de prévoyance vous indemnise si vous êtes en arrêt de travail, sous la forme d'indemnités journalières (IJ) en complément de celles versées par la Sécurité sociale. L'objectif est de maintenir une partie de votre salaire pendant la durée de l'arrêt de travail. 3 Vrai ou faux, la mutuelle peut prendre en charge l'ostéopathie, mais cela dépend du niveau de garantie offert par le contrat que vous avez souscrit.

À retenir :

- Une **mutuelle** complète les remboursements de la Sécurité sociale pour vos frais de santé courants.
- Le **contrat de prévoyance** vous protège vous et votre famille financièrement, en cas d'événements graves de la vie.
- **Travailleurs non-salariés ?** La prévoyance est cruciale, car la Sécurité sociale vous couvre moins bien en cas d'arrêt de travail ou d'invalidité.
- **Enfants à charge ?** La prévoyance est essentielle pour assurer leur avenir en cas de décès ou d'invalidité.
- La mutuelle et la prévoyance sont **complémentaires !**

QUESTION 18

→ Avantages et fiche de paie : comment mon entreprise peut-elle m'épauler ?

Vrai ou Faux ?

- 1 Pour passer du brut au net, je retire 50 % de charges.
- 2 Toutes les entreprises appliquent les mêmes cotisations.
- 3 Mon bulletin de paie n'affiche qu'un seul net.

SERVIER
moved by you

Vous souhaitez savoir comment fonctionnent et à quoi servent les cotisations ? Parce qu'au-delà des chiffres, la paie raconte aussi comment fonctionne notre modèle social. Découvrez comment votre entreprise peut vous accompagner concrètement sur le sujet. À ce titre, Servier propose à ses salariés un Bilan Social Individuel interactif.

Réponses : 1 Faux 2 Faux 3 Faux

À retenir :

- **Être curieux et proactif** : posez des questions pour comprendre votre fiche de paie et ainsi démêler brut, net et cotisations.
- **Comprendre ce qui se cache derrière chaque cotisation** : pourquoi je cotise et à quoi servent ces cotisations.
- **Pour les entreprises** : communiquer de façon simple et pédagogique, personnaliser l'information et disposer des compétences en interne pour accompagner les salariés.

QUESTION 19

→ Comment mon entreprise peut-elle m'aider à investir ?



Pour en savoir plus, n'hésitez pas à consulter ce site :



Nous sommes nombreux à bénéficier de dispositifs comme l'intéressement, la participation ou l'abondement. Connaissions-nous vraiment leurs avantages et comment les investir ? Pourtant, cette épargne potentielle peut vous servir dans des moments clés de votre vie. L'utilisation de ces dispositifs doit donc être réfléchie selon votre profil, votre appétence au risque et vos projets personnels, comme l'achat d'une résidence. C'est pourquoi, il est important de les comprendre pour mieux les maîtriser et faire les meilleurs choix pour votre bien-être financier.

QUESTION 20

→ Moi, ma rémunération, mon salaire... et bien plus encore ?



Votre rémunération directe se compose de plusieurs éléments - fixe, variable, primes... qu'il faut savoir identifier pour mieux comprendre votre positionnement dans l'entreprise.

Côté retraite, entre cotisations, répartition, liquidation... c'est un sujet qui mérite beaucoup d'attention pour préparer sereinement l'avenir.

Envisagez votre rémunération dans sa globalité (épargne, protection sociale, formations, congés, transport, restauration...) pour appréhender pleinement vos avantages sociaux.

CLUB LANDOY

Une initiative du Groupe Bayard

Le Club Landoy, créé en 2019 à l'initiative du groupe Bayard, est un collectif de 28 entreprises pionnières qui ont décidé de se saisir des enjeux sociaux de la transition démographique. Lieu de réflexion de coopération et d'action, il contribue à l'élaboration de solutions concrètes pour un modèle social plus équilibré et durable.

Nos actions s'articulent autour de quatre axes : l'inclusion à tout âge dans le monde du travail, la santé et la prévention, l'éducation économique et financière et l'employabilité tout au long de la vie.

MERCI À NOS PARTENAIRES



www.tasvutonet.fr

www.clublandoy.com